



Universitas
Pembangunan Jaya

Teori Psikodinamika : Psikologi Analitik Jung

Oleh : Runi Rulangi



SELAMAT DATANG

TOPIK DISKUSI HARI INI

- Overview
- Biografi Carl Jung
- Level Psyche
- Dinamika Kepribadian
- Tipologi Psikologi
- Perkembangan Kepribadian
- Metode Investigasi Jung
- Riset-Riset Terkait
- Kritik Terhadap Teori Jung
- Konsep Kemanusiaan

A light blue background featuring a desk setup. In the top left, there is a glass jar with a lid, containing several metal paper clips. Next to it are several small, round, metallic buttons and a single metal fastener. In the top right, a portion of a white tablet is visible. In the bottom left, there are two pens, one silver and one black. The word 'JOY' is partially visible in the bottom right corner.

Overview

TEORI PSIKOLOGI ANALITIK

- Jung merupakan salah satu diantara murid-murid Freud di awal perkembangan teori Psikoanalisis. Sebagai salah satu orang yang mempelajari Psikoanalisis Freud, Jung kemudian keluar dan mengembangkan teori sendiri yang disebut dengan Psikologi analitik.
- Jung berpendapat bahwa hal-hal yang tidak tampak (gaib) juga memotivasi perilaku manusia, selain pengalaman yang direpresi ke dalam alam bawah sadar.
- Jung berpendapat bahwa motivasi juga dapat diwariskan dari satu generasi ke generasi lainnya. Motivasi yang sifatnya diturunkan ini disebut dengan ketidaksadaran kolektif. Elemen-elemen ketidaksadaran kolektif ini disebut dengan *archetypes*.



Overview

TEORI PSIKOLOGI ANALITIK

- Salah satu gagasan yang masuk dalam kategori archetypes adalah realisasi diri, yang hanya bisa dicapai dengan melawan kekuatan dari kepribadian yang berlawanan dengan diri.
- Teori Jung berisikan tentang ringkasan kepribadian.
- Individu dikelompokkan dalam 2 yang berlawanan , misalnya introvert vs ekstrovert, rasional vs irasional, laki-laki vs perempuan, sadar vs tidak sadar, dipengaruhi oleh masa lalu vs berorientasi pada masa depan.

“



BIOGRAFI CARL GUSTAV JUNG

- Carl Gustav Jung lahir pada 26 Juli 1875 di Kesswil, Swiss.
- Kedua orangtua Jung adalah bungsu dari 13 bersaudara.
- Ayah Jung adalah seorang pendeta, dan ibunya adalah anak seorang pemuka agama.
- Sedangkan kakek dari pihak ayahnya adalah dokter yang paling terkenal di kotanya.
- Sehingga, tradisi agama dan kedokteran sangat lekat pada keluarga Jung.
- Keluarga Jung juga lekat dengan tradisi mistisime, sehingga hal ini kemudian memengaruhi teori Jung.
- Jung adalah anak tengah dari 3 bersaudara. Kakak laki-lakinya meninggal pada usia 3 hari, sedangkan adik perempuannya berjarak 9 tahun dari Jung.

Biografi Carl Jung



- Sehingga, masa awal kehidupan Jung dihadapi sebagai seorang anak tunggal.
- Jung, merasa dirinya memiliki 2 kepribadian, yang ia sebut sebagai kepribadian No.1 dan kepribadian No.2.
- Kepribadian No.1 muncul pada masa kanak-kanak sedangkan kepribadian No.2 mulai muncul pada masa remaja.
- Kepribadian No.1 cenderung ekstrovert, sedangkan kepribadian nomer 2, cenderung introvert.
- Namun, antara umur 16-19 tahun, Jung merasa kepribadian No.1 kembali mendominasi dirinya.
- Di awal masa sekolahnya, Jung cenderung introvert, namun ketika telah memasuki jenjang profesional, ia lebih ekstrovert.

Biografi Carl Jung



- Pada awalnya Jung tertarik mempelajari arkeologi dan ilmu alam. Hal ini dilatarbelakangi karena pada saat itu Jung mengalami kesulitan keuangan, meskipun ia berasal dari keluarga terpandang
- Ia masuk ke Universitas Basel pada awalnya.
- Baru kemudian ia mengambil studi kedokteran dan mendapatkan kesempatan untuk berpraktik di sebuah rumah sakit paling prestisius di dunia yang berlokasi di Zurich.
- Dari sini Jung kemudian mempelajari Psikoanalisis Freud. Dan berkorespondensi dengan Freud.
- Keduanya kemudian menjadi semakin dekat, dan Freud kemudian mengangkatnya sebagai Presiden Asosiasi Psikonalisis yang pertama.

Biografi Carl Jung



- Namun, hubungan keduanya menjadi dingin sejak perjalanan Freud dan Jung ke Amerika Serikat.
- Setelah itu Jung memutuskan untuk mengembangkan teorinya sendiri dan mundur dari asosiasi psikonalisis.
- Jung mengalami hubungan yang kompleks dengan pasiennya, yang dikenal dengan nama Toni Wolff. Hubungan mereka berlangsung hampir selama 40 tahun dan diketahui oleh istri Jung.
- Hal ini memengaruhi pernikahan Jung namun tidak membuat Jung bercerai dengan istrinya.
- Jung tetap melanjutkan profesinya sebagai psikolog dan mendapatkan gelar profesor di bidang psikologi medis dari Universitas Basel pada tahun 1944.
- Ia meninggal pada 6 Juni 1961 pada usia 86 tahun di Zurich, hanya berselang 6 tahun semenjak kematian istrinya.

Biografi Carl Jung





Level Psyche

SEbagai seorang psikoanalisis, Jung sepakat dengan Freud yang menyatakan bahwa level mental terdiri dari kesadaran dan ketidaksadaran.

Kesadaran

ADALAH ELEMEN YANG
DIHASILKAN EGO.
EGO TIDAK BERKAITAN
DENGAN
KETIDAKSADARAN

Ketidaksadaran Pribadi

SEMUA HAL (MEMORI MASA
KECIL, PENGALAMAN MASA
LALU YANG DILUPAKAN, DLL)
YANG DITEKAN PADA
KETIDAKSADARAN.

Ketidaksadaran Kolektif

KETIDAKSADARAN YANG DITURUNKAN DARI NENEK MOYANG. KONSEP SEPERTI TUHAN, IBU, AIR, TANAH DITURUNKAN DARI GENERASI KE GENERASI.

Archetypes

IMAJI PRIMITIF YANG DIDORONG OLEH KETIDAKSADARAN KOLEKTIF. JUNG MEMBDAKAN ARCHETYPES DENGAN INSTING.

Persona

MERUPAKAN BAGIAN
DARI KEPRIBADIAN
YANG DITUNJUKKAN
INDIVIDU PADA DUNIA

Bayangan

MERUPAKAN BAGIAN
ARCHETYPES YANG
INGIN DISEMBUNYIKAN
DARI LUAR (SISI GELAP)

Anima

JUNG BERPENDAPAT BAHWA MANUSIA PADA DASARNYA BERSIFAT BISEKSUAL, DAN TERDAPAT SISI MASKULIN DAN FEMININ PADA DIRI INDIVIDU. SISI FEMININ PADA LAKI-LAKI DISEBUT ANIMA

Animus

SEDANGKAN SISI MASKULIN PADA WANITA DISEBUT ANIMUS.

The Great Mother

ARCHETYPES YANG MENJADI SIMBOL DARI 2 HAL : KEKUATAN DAN PENGHANCURAN.

The Wise Old Man

SIMBOL DARI PENGETAHUAN MANUSIA TENTANG MISTERI KEHIDUPAN.

Hero

ARCHETYPES YANG MUNCUL DALAM LEGENDA SEBAGAI SOSOK MANUSIA SUPER YANG MELAWAN KEJAHATAN. SIMBOL DARI PERLAWANAN TERHADAP SISI GELAP.

Self

KECENDERUNGAN MANUSIA UNTUK BERTUMBUH MENUJU SELF-REALIZATION.

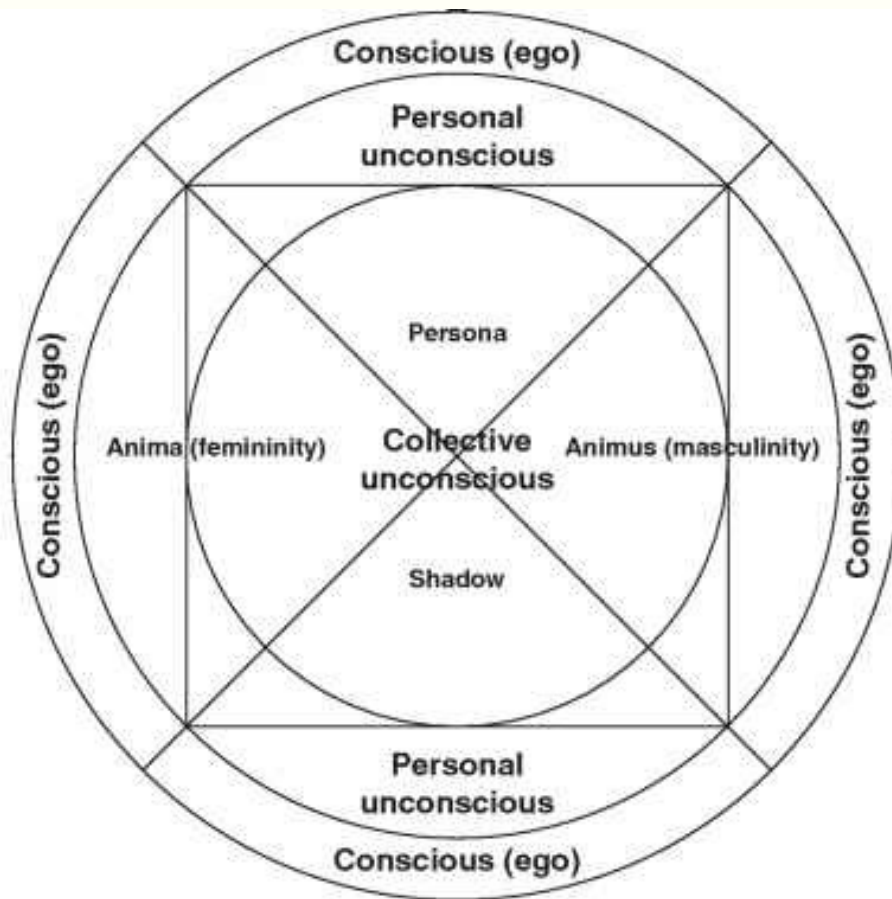


FIGURE 4.1 *Jung's Conception of Personality.*

sumber : quizlet.com

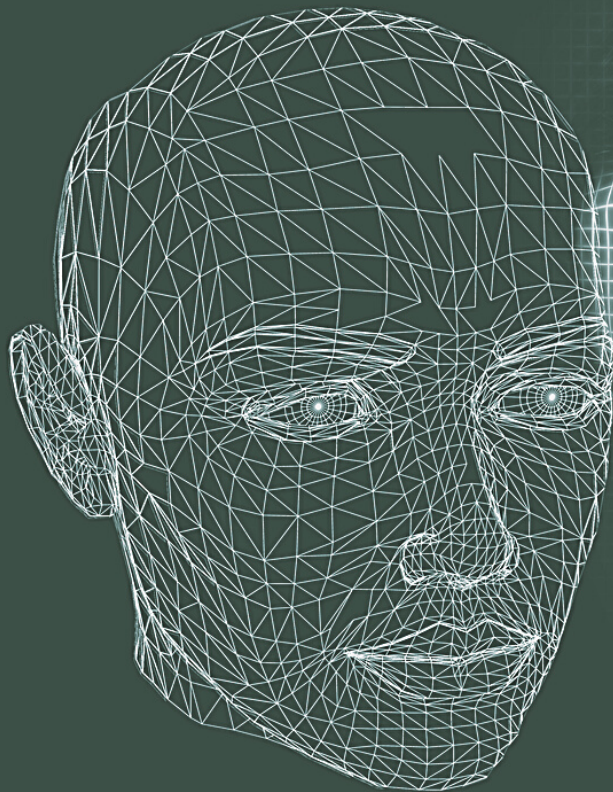
KONSEP KEPRIBADIAN MENURUT JUNG



Dinamika

KEPRIBADIAN

- kausiltas
- teleologi
- progresi
- regresi



- Dalam kausalitas, peristiwa masa kini dipengaruhi oleh masa lampau.
- Sedangkan dalam teleologi, peristiwa masa kini merupakan aspirasi dari harapan masa depan



- Progresi adalah bentuk adaptasi ke dunia luar
- Sedangkan regresi adalah bentuk adaptasi ke inner world
- Keduanya berperan untuk mencapai self-realization dan pertumbuhan individu

Tipologi Psikologi

SIKAP

Intraversi vs Ekstraversi

FUNGSI

sensori, berpikir, merasakan dan intuisi

Tipologi Psikologi

Extraverted Sensing (Se) <ul style="list-style-type: none"> • about objective perceptions • experiences factual external data in environment • experiences reality through the senses • reflects on the current physical world • relates to intensity of physical world in real-time • focuses on external objects • experiences world as immediate sensation 	Introverted Sensing (Si) <ul style="list-style-type: none"> • about subjective perceptions • experiences factual data in detailed memories • records reality as gathered through the senses • reflects on internal impressions of the past • relates to intensity of previous experiences • focuses on internal memories • experiences world as precise recollection
Extraverted Intuition (Ne) <ul style="list-style-type: none"> • about objective possibilities • perceives aspects of physical reality • uses the external environment of people and objects as triggers • converts what is into what could be • generates new opportunities from environment • changes existing objective situations into possibilities through concrete connections • sees the potential of what is in the present 	Introverted Intuition (Ni) <ul style="list-style-type: none"> • about subjective meanings • perceives aspects of psychic reality • uses environment and unbidden contents of the unconscious as triggers • converts what is into meaning and symbolism • generates new meaning through unconscious insights • changes existing or future situations through inner images • sees what is to come with certainty
Extraverted Thinking (Te) <ul style="list-style-type: none"> • about objective analysis • motivated by external reality to bring order to life • focuses on external facts and objects • establishes order in the environment • adopts criteria for decision making from logical constructs in the environment • depends on external analysis to reach conclusions 	Introverted Thinking (Ti) <ul style="list-style-type: none"> • about subjective analysis • motivated by inner ideas to bring precision to life • focuses on internal images and concepts • establishes clarity and precision in the mind • adopts criteria for decision making from logical internal constructs • depends on internal analysis to reach conclusions
Extraverted Feeling (Fe) <ul style="list-style-type: none"> • about objective values • follows generally accepted social values/norms • motivated by a sense of the worth of others • creates harmony externally by attending to others • may sacrifice one's own values in order to avoid negative social consequences • strives for rapport with others 	Introverted Feeling (Fi) <ul style="list-style-type: none"> • about subjective values • follows internal standards and ethics • motivated by private core values • creates harmony internally by attending to self • follows one's own value system regardless of social consequences • strives for inner peace

Building Blocks of Personality Type, Haas & Hunziker, 21

sumber : [pinterest.com](https://www.pinterest.com)

Tahapan Perkembangan

MASA KANAK-KANAK

- Anarchic -> dipengaruhi insting primitif
- Monarchic -> perkembangan bahasa dan logika, sudut pandang orang ketiga
- Dualistic -> sudut pandang orang pertama, individuasi

MASA MUDA

- Melepaskan diri dari orangtua
- Membangun keluarga
- Mengembangkan kesadaran
- conservative principle (keinginan untuk kembali ke masa lalu)

USIA PERTENGAHAN

- 35-40 tahun
- menyeimbangkan sifat childish dan orangtua pada diri

Tahapan Perkembangan

USIA TUA

- kematian
- ketakutan pada kematian adalah hal yang wajar
- kematian adalah terpenuhinya seluruh proses kehidupan seseorang



SELF-REALIZATION

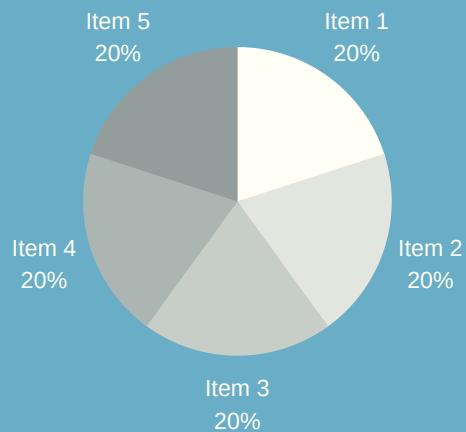
Adalah proses pemaknaan diri sepenuhnya dan terlahir kembali sebagai individu yang utuh.



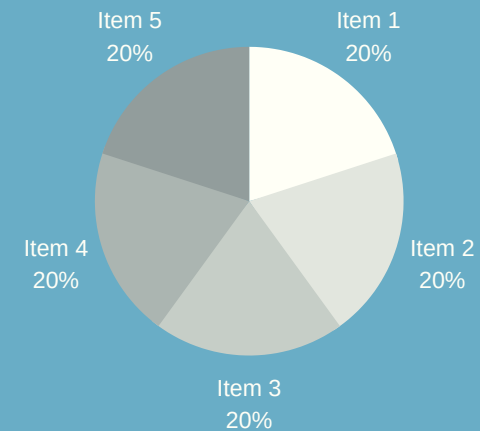
Metode Investigasi Jung

- **TES ASOSIASI KATA**
- **ANALISIS MIMPI**
- **IMAJINASI AKTIF**
- **PSIKOTERAPI**

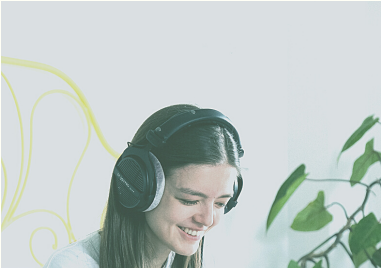
Penelitian Terkait



TIPE KEPRIBADIAN
DAN INVESTASI
KEUANGAN



TIPE KEPRIBADIAN DAN MINAT
SERTA PENGURANGAN MINAT DI
BIDANG TEKNIK



FALSIFIKASI TEORI

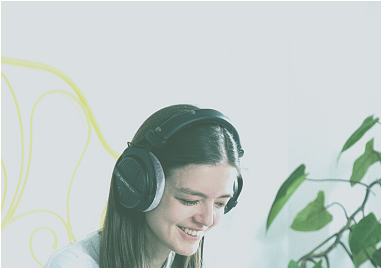


SUBJEKTIVITAS



OBSERVASI NYATA

Kritik Terhadap Teori Jung



APAKAH TEORI INI
DAPAT DITERAPKAN
DALAM KEHIDUPAN
SEHARI-HARI?



APAKAH
KEPRIBADIAN
BERSIFAT
KONSISTEN?



BERLAWANAN
DENGAN PRINSIP
PARSIMONI

Kritik Terhadap Teori Jung

Referensi :

- Feist, J. & Feist, G.J. (2009). Theories of Personality 7th Edition. New York : McGraw-Hill
- <https://quizlet.com/390060821/personality-theory-exam-2-k8-diagram/>
- <https://id.pinterest.com/pin/529524868681699924/>

